



La Mougeotte [70]

Infolettre du réseau international de la fonte d'art

MAI 2017 - MAYO 2017



*CROIX
DE NOS AÏEUX*

*UN PATRIMOINE EN
DANGER*



UN PETIT PATRIMOINE EN DANGER : LES CROIX EN FONTE DE NOS ANCÊTRES...

UN PEQUEÑO PATRIMONIO EN PELIGRO : LAS CRUCES EN FUNDICIÓN DE NUESTROS ANCESTROS... .

La première boîte aux lettres en fonte a été créée en 1850 à la demande de Léon Mougeot, député de la Haute-Marne, sous-secrétaire d'État aux Postes et Télégraphes, d'où ce clin d'œil: un raccourci entre la boîte et le contenu, entre l'ancien, la lettre timbrée, et le moderne, le courrier électronique.

El primer buzón en fundición fue creado en 1850 por encargo de León Mougeot, diputado de Haute-Marne, subsecretario de Estado de Correos y Telégrafos, de ahí esta mirada: un paralelo entre la casilla y el contenido, entre lo antiguo: la carta timbrada, y lo moderno, el correo electrónico.

Dans tous les cimetières, les croix funéraires sont en danger, d'où cette préoccupation partagée entre la Société Archéologique et Historique de la Mayenne et l'ASPM (et heureusement d'autres communes, mais pas assez nombreuses) pour ce patrimoine. Les recherches de Pierre Martin nous ont paru si approfondies qu'elles méritent d'être diffusées pour que nous ne regardions plus ces croix comme avant: car elles témoignent d'une culture: elles « parlent » quand on sait les lire: c'est grâce à Pierre Martin.

En todos los cementerios, las cruces funerarias están en peligro, debido a esto existe una preocupación compartida por la Société Archéologique et Historique de la Mayenne et l'ASPM (y felizmente de otras comunas, pero no suficientemente numerosas). Las investigaciones de Pierre Martin nos han parecido tan profundas que merecen ser difundidas para que tengamos una mirada renovada hacia ellas: dado que entregan un testimonio de una cultura: ellas "hablan" cuando se sabe leerlas: esto gracias a Pierre Martin.

Pierre Martin

Passionné d'archéologie, plus particulièrement de ce qu'on appelle le petit patrimoine, qui, sans protection, est en train de disparaître, je me suis lancé sur un domaine qui jusqu'à ce jour a été délaissé: l'inventaire et la sauvegarde des croix funéraires métalliques de nos cimetières. Car les anciennes concessions arrivent à terme ou sont abandonnées, les tombes relevées... avec un départ des monuments vers la destruction.



Ouest-France du 28 octobre 2016: Pierre Martin au chevet des croix des cimetières

Pierre Martin

Apasionado por la arqueología, más particularmente por el llamado pequeño patrimonio, que sin protección está en vías de desaparecer... yo me lancé sobre un dominio que hasta ahora ha estado desamparado: el inventario y la protección de las cruces funerarias en metal de nuestros cementerios. Esto porque las antiguas concesiones llegan a término o son abandonadas y las tumbas encontradas en vías de destrucción.

S.A.H.M. – 16 rue du Centre, 53810, Changé

Tél. 02 43 53 64 55

Courriel histoire-archeo53@wanadoo.fr www.sahm53.fr

S.A.H.M. – 16 rue du Centre, 53810, Changé

Tél.: 02 43 53 64 55

Courriel histoire-archeo53@wanadoo.fr www.sahm53.fr

Sur ce dossier l'ASPM a déjà publié:

> Fontes n° 99: <http://www.fontesdart.org/asp/ads/inventaire-funeraire-en-mayenne/>

> Fontes n° 104: page 44 - Champéon - Sauvetage des croix du cimetière



Sur ce dossier l'ASPM a déjà publié:

> Fontes n° 99: <http://www.fontesdart.org/asp/ads/inventaire-funeraire-en-mayenne/>

> Fontes n° 104: page 44 - Champéon - Sauvetage des croix du cimetière

Voir également sur www.fontesdart.org

<https://www.fontesdart.org/revue-de-presse-pierre-martin-au-chevet-des-croix-des-cimetieres/>

Voir également sur www.fontesdart.org

<https://www.fontesdart.org/revue-de-presse-pierre-martin-au-chevet-des-croix-des-cimetieres/>

Dans la base de données e-monumen.net, de nombreux cimetières sont visités et mis en fiches. Des croix plus particulières sont détaillées. Par exemple:

<https://e-monumen.net/patrimoine-monumental/cimetiere-des-chaprais-besancon/>

Dans la base de données e-monumen.net, de nombreux cimetières sont visités et mis en fiches. Des croix plus particulières sont détaillées. Par exemple:

<https://e-monumen.net/patrimoine-monumental/cimetiere-des-chaprais-besancon/>

Les catalogues mis en ligne sont très riches en planches de croix funéraires.

Les catalogues mis en ligne sont très riches en planches de croix funéraires.

- En couverture de cette
- Mougeotte: cimetière
- de Montauban (Tarn-et-
- Garonne): détail d'une croix
- sur un monument funéraire

- Página 1,
- Illustración: Montauban

FONTE D'ART



RÉSEAU RED
REDE
RETE

LES CROIX MÉTALLIQUES FUNÉRAIRES

par Pierre Martin

Les vieilles croix métalliques sont nombreuses dans nos cimetières. Elles proviennent des régions de mines de fer principalement du nord-est de la France.

De tailles variées et de différentes formes, plates ou creuses, elles sont décorées de motifs profanes ou religieux.

Leur identification se fait à partir d'anciens catalogues des fonderies, difficiles à trouver car devenus rares.



Cimetière de la Noue à Saint-Dizier (photo S. Roze-ASPM)

HISTORIQUE

Jusqu'à la fin du XIXe siècle, en règle générale, sur leurs tombes, les familles aisées mettaient un monument en pierre gravée : dalle, stèle, croix... Monument qui subsiste encore dans nos cimetières, tandis que les peu fortunés mettaient une simple croix en bois qui, avec le temps, ont toutes disparu et ont été remplacées par des croix métalliques.

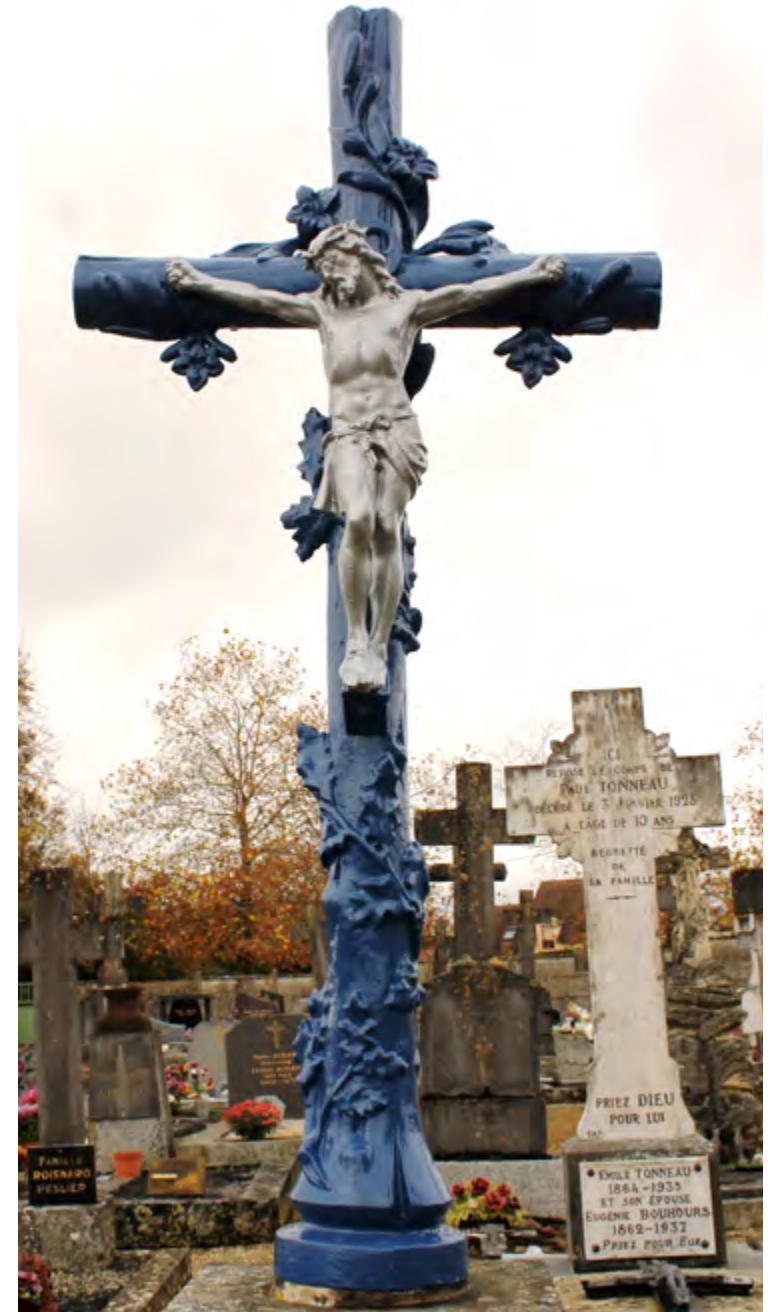
LA FABRICATION DES CROIX

En métallurgie, la première matière obtenue de la réduction du minerai de fer dans les hauts-fourneaux est la « fonte de fer », que l'on utilisa sous cette forme dès le XV^e siècle, uniquement pour mouler des canons et des boulets de canon. Cette fonte dite de 1^{re} fusion était retravaillée pour obtenir du fer qui servait principalement à faire de la clouterie et de l'outillage.

Au début du XIX^e siècle, le développement de la sidérurgie permit la mise au point de techniques d'affinage soit pour obtenir du fer, soit pour refondre de la fonte de 1^{re} fusion. On obtint la fonte dite de 2^e fusion et on produisit par moulage des objets d'ornement et du bâtiment, tel que grilles, balcons, portes, tuyauteries, poêles, lavabos, fontaines et de la statuaire civile et religieuse dont les croix funéraires.

Pour obtenir une croix en fonte de forme plate, à partir d'un modèle en bois dur, on fait une empreinte en creux dans un mélange argilo-sableux, puis le métal en fusion, sous forme liquide est versé dans cette empreinte.

Pour les pièces en creux, la technique de fabrication est plus difficile, car il faut faire un noyau en sable, qui sera mis à l'intérieur du moule qui, une fois extrait, réalise le creux de la croix.



La prolifération des fonderies engendra dès 1860 une baisse des prix des produits en fonte moulée, qui les rendirent très attractifs, tels que les croix funéraires, qui furent produites en grande quantité à partir de 1900.

Il est difficile de dater ces croix par rapport à la date de décès figurant sur le monument, car souvent elles ont été mises en place pour un ancêtre décédé antérieurement et réemployées ultérieurement; de même, il n'est parfois pas possible d'attribuer un modèle à un fondeur car certains modèles ont été produits par plusieurs fonderies compte tenu de reprises d'établissements, des fusions, acquisitions.



Marques de fabriques sur les parties basses de croix.

Haut et gauche: Barbezat (Val d'Osne) - Bas et gauche: Rosières (Cher) - En haut et à droite, Corneau-Frères Charleville (Ardennes).

D'autres croix n'ont que des numéros. La plupart n'ont aucune marque, aucun repère. Il faut alors se reporter aux catalogues, ce qui implique de tous les avoir sous la main ou sur écran.



LIEUX DE PRODUCTION:

20 sites de production, dans 10 départements, fonderies ou hauts-fourneaux, ont pour l'instant été identifiés, comme ayant produit des croix en fonte de la fin du XIXe siècle et début du XXe siècle, en quantité très variable suivant les établissements., de quelques modèles à plusieurs dizaines.

Dans son programme de recherche, l'ASPM a déjà abordé l'histoire de certaines de ces fonderies et mis en ligne plusieurs catalogues. Les liens ou les repères sont indiqués en bleu dans la liste qui suit. Ils sont susceptibles d'être modifiés aussi, le lecteur est invité à utiliser le formulaire de recherche.

Ardennes:

- Fonderie CORNEAU, puis DEVILLE et PAILLETTE à Charleville-Mézières:
 - > sur la fonderie: voir <https://e-monumen.net/patrimoine-monumental/corneau/>
<https://www.fontesdart.org/vient-de-paraitre-la-belle-fonte-fonderie-corneau-charleville-mezieres/>
 - > sur des exemples repérés: <https://e-monumen.net/mots-cles/corneau/>

- Établissement MANISE et Frères à Revin

Cher:

Usines de ROSIERES

- > sur la fonderie: <https://www.fontesdart.org/aspm/ads/les-fonderies-de-rosieres-et-la-cuisine/>
<https://e-monumen.net/patrimoine-monumental/rosieres-fonderie/>
- > sur les produits: <https://www.fontesdart.org/aspm/ads/fonderies-de-rosieres-cher-tarif-n-46/>

Doubs:

- Fonderies GANDILLOT et ROY (Besançon):
 - > sur la fonderie: <https://e-monumen.net/patrimoine-monumental/gandillot-et-roy/>
<https://www.fontesdart.org/aspm/ads/fonderie-de-2e-fusion-gandillot-jeune-et-roy/>
 - > sur les produits: <https://www.fontesdart.org/phototheque/index.php?category/927>
<https://e-monumen.net/mots-cles/gandillot-et-roy/>

- SAINT-EVE frères (Besançon)

- sur la fonderie: <https://e-monumen.net/patrimoine-monumental/saint-eve/>
- Sur les productions: <https://e-monumen.net/mots-cles/saint-eve/>

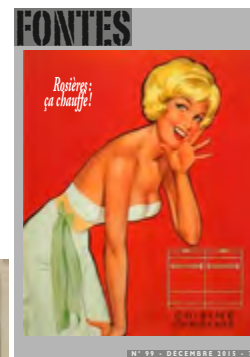
Indre-et-Loire:

- Fonderie DUCEL à Pocé-sur-Cisse - 1829-1878
sur la fonderie: numéro spécial de la revue *Fontes*:
<https://www.fontesdart.org/aspm/ads/fontes-n-hors-serie-3-histoire-de-ducel-fichier-numerique-uniquement/>

- Fonderie LEBRUN dit de PORTILLON-TOURS à St-Cyr-sur-Loire
 - > sur les produits <https://e-monumen.net/mots-cles/portillon/>
<https://www.fontesdart.org/fonderie-portillon-pres-de-tours-catalogue-en-ligne/>
<https://www.fontesdart.org/phototheque/index.php?category/949>

Landes:

- Fonderie LAREILLET à Brocas
 - > sur la fonderie: voir <https://www.fontesdart.org/aspm/ads/brocas-haut-fourneau-landais/>



Marne:

- Fonderie DENONVILLIERS à Sermaize-les-Bains
- > sur la fonderie: numéro spécial de la revue *Fontes*

<https://www.fontesdart.org/asp/ads/histoire-de-denonvilliers-hors-serie-n-10/>
<https://www.fontesdart.org/asp/?s=DENONVILLIERS&sa=search&scat=0>
<https://e-monumen.net/patrimoine-monumental/fonderies-denonvilliers/>

- > sur les produits: catalogue en ligne sur e-monumen.net

<https://e-monumen.net/?s=&sa=search&scat=397>
<https://e-monumen.net/mots-cles/fonderies-denonvilliers/>

Haute-Marne:

- Fonderies GODEFERT, puis COISY, MAUCLERE et AMBONVILLE à Joinville

Godefert
Mauclère
Ambonville

<https://www.fontesdart.org/asp/ads/anciens-modeles-de-lusine-de-joinville-venant-de-m-godefert-ceux-achetes-a-mm-mauclere-et-rollet-non-compris/>
<https://www.fontesdart.org/asp/ads/hautes-fourneaux-et-fonderies-de-joinville-haute-marne-d-maucleres-maitre-de-forges/>
<https://www.fontesdart.org/asp/ads/catalogue-fonderie-dambonville-freres-a-joinville-haute-marne/?aid=13704&sa=0>

- Fonderie SALEUR Jeune (début à Osne-le-Val), puis de BAYARD à St-Dizier

- > sur les produits Saleur: <https://www.fontesdart.org/asp/?s=SALEUR&sa=search&scat=0>
- > sur les produits Bayard: <https://www.fontesdart.org/phototheque/index.php?category/923>



- Fonderie ANDRÉ, puis BARBEZAT, DUCEL et Cie dite VAL d'OSNE à Osne-le-Val

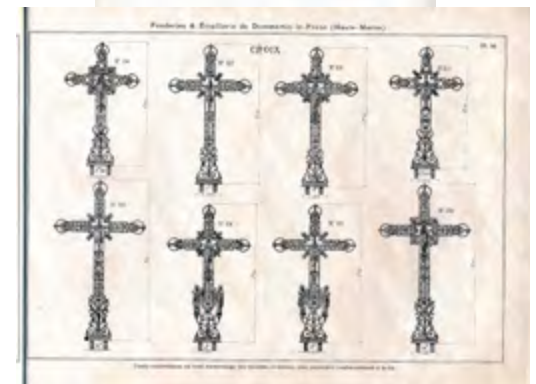
- > sur la fonderie: numéro spécial de la revue *Fontes*
 - > sur les produits: catalogue en ligne sur e-monumen.net
- <https://www.fontesdart.org/asp/ads/fontes-n-hors-serie-1-histoire-du-val-dosne-fichier-numerique-uniquement/>
<https://e-monumen.net/?s=&sa=search&scat=394>
<https://www.fontesdart.org/phototheque/index.php?category/942>

- Fonderie F. de CHANLAIRE et ses héritiers à Dommartin-le-Franc

- > sur la fonderie: <https://www.fontesdart.org/asp/ads/hautes-fourneaux-fonderies-emailerie-ateliers-de-nickelage-et-de-bronzage-f-de-chanlaire-propretaire-exploitant-anciennes-maisons-le-bachelle-et-fd-de-chanlaire-le-bachelle-cie/>
- > sur les produits: <https://www.fontesdart.org/phototheque/index.php?category/938>

- Fonderie de BROUSSEVAL à Brousseval

- > sur la fonderie - un numéro de la revue *Fontes* (105-106) sera publié fin juin 2017
- > sur les produits: <https://www.fontesdart.org/asp/ads/societe-anonyme-des-hauts-fourneaux-et-fonderies-de-brousseval-haute-marne-album-funeraire-et-religieux/>



- Fonderie DURENNE à Sommevoire

> sur la fonderie: numéro de la revue *Fontes*

<https://www.fontesdart.org/aspm/ads/antoine-durenne-homme-daffaires-homme-de-lart-dossier-complet-sur-ce-grand-fondeur-mort-en-1895/>

> sur les produits: catalogue en ligne sur e-monumen.net

https://e-monumen.net/?s=&scat=431&cp_fondeur=DURENNE&refine_search=yes&sa=Recherche



- Fonderie CAPITAIN-GENY, puis FERRY-CAPITAIN à Bussy

> sur la fonderie:

<https://e-monumen.net/patrimoine-monumental/capitain/>

> sur les produits: catalogue en ligne sur e-monumen.net

https://e-monumen.net/mots-cles/oeuvres-religieuses/?s=&stag=oeuvres-religieuses&scat=399&refine_search=yes&sa=Recherche

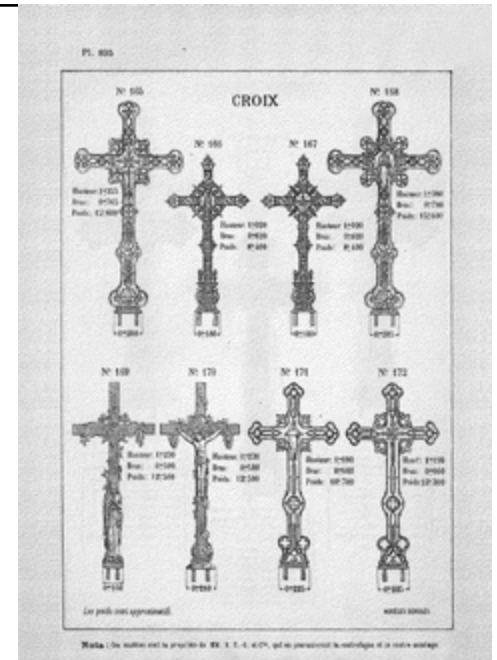
- OVIDE Martin et Fonderie VIRY à Sommevoire - Ovide Martin est un propriétaire de modèles qu'il fait éditer.

Fonderie de Sommevoire - Viry avec modèles Ovide Martin (selon période)

Fonderie de Dommartin - Le Bachellé, de Chanlaire avec Ovide Martin (selon période)

- Fonderie Leclerc à Saint-Dizier (catalogue Guimard) - Modèles ensuite repris par la fonderie de Saint-Dizier

> sur les produits: <https://www.fontesdart.org/phototheque/index.php?category/963>



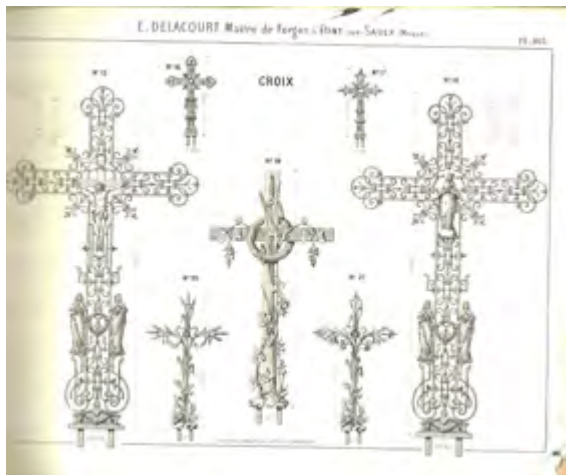
Meuse:

- Fonderie GASNE, puis DUFILHOL et CHAPAL à Tusey près de Vaucouleurs

> sur la fonderie:

<https://e-monumen.net/patrimoine-monumental/tusey/>

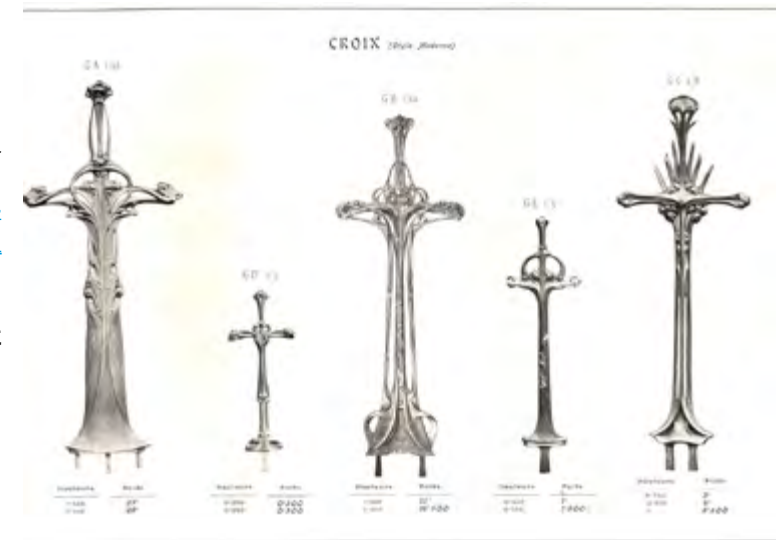
> sur les produits la recherche peut donner des résultats différents selon la signature: Tusey, Gasne,:



https://e-monumen.net/mots-cles/fonte-funeraire/?s=&stag=fonte-funeraire&scat=0&cp_fondeur=TUSEY&refine_search=yes&sa=Recherche

- Fonderie DELACOURT, puis LECHAUDEL et SCHERER dite de PONT-sur-SAULX à Robert-Espagne

> sur les produits: numérisation en projet



- Fonderie SALIN à Dammarie-sur-Saulx

> sur la fonderie:

<https://e-monumen.net/patrimoine-monumental/salin/>

> sur les produits:

<https://e-monumen.net/mots-cles/danmarie-sur-saulx/>

<https://www.fontesdart.org/aspm/ads/album-special-des-articles-religieux-et-funeraires/>

Bas-Rhin:

- Fonderie DE DIETRICH à Niederbronn

sur la fonderie:

<https://www.fontesdart.org/aspm/ads/de-dietrich-et-la-fonte-dornement/>

sur les produits:

pas de documentation, mis à part cette photographie: « Dans quelques rares cimetières, on trouve encore des croix en fonte produites localement, les unes signées par J. Mayer « artiste à Bitché » dans les années 1840-1850, les autres fondues à partir des années 1870 par l'usine de Dietrich à Mouterhouse. À chacun de ses ouvriers décédés, celle-ci offrait une croix au décor néogothique, toujours la même, à laquelle elle ajoutait le nom du défunt et la date de son décès ». source: <http://bitscherland.fr/Patrimoine-religieux/monuments-funeraires.htm>



Saône-et-Loire:

- Fonderie BLOT-GALLAND à Tournus

pas de documentation.

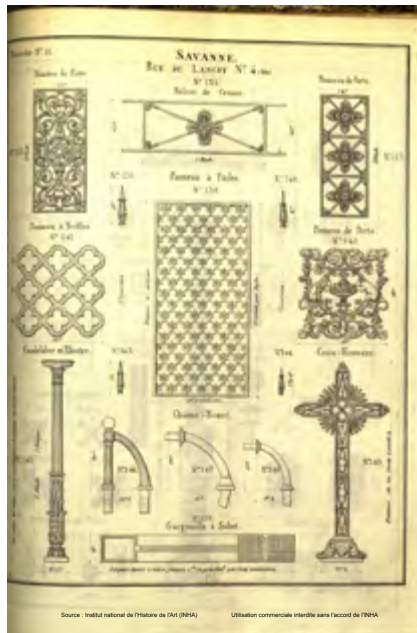
Seine:

- Fonderie SAVANNE à Paris (source: INHA)

<https://www.fontesdart.org/aspm/ads/ornements-de-la-manufacture-savanne/>

<https://www.fontesdart.org/phototheque/index.php?category/975>

La plupart des établissements métallurgiques, implantés dans ces villes, ont aujourd'hui disparu.



Source: Institut national de l'histoire de l'Art (INHA). Utilisation commerciale interdite sans l'accord de l'INHA.

COMMERCIALISATION:

> TRANSPORT

C'est le développement du chemin de fer vers 1850, qui a permis l'approvisionnement de l'ensemble des départements français. Les croix voyagent aux frais, risques et périls des destinataires. Elles sont soit en vrac dans la paille, soit emballées dans des caisses ou cadres en bois.



Entreprise BRICHET-BAUDRILLER, marbrier, rue Sainte-Gemmes à Évron (Mayenne) vers 1910

Les fonderies de Saint-Dizier ou Tusey demandent le retour de ces cadres ou caisses démontés et des bâches, aussitôt le déchargement.

> DISTRIBUTION

Elle devait s'effectuer suivant deux phases:

1°) les grossistes: dépositaires régionaux qui s'approvisionnaient directement dans les fonderies.

< La fonderie du Val d'Osne donne dans son catalogue d'accessoires du bâtiment une liste de 43 dépositaires en France et 2 à l'étranger: Alger et Londres

2°) Les détaillants: marbriers ou entreprises de pompes funèbres qui s'approvisionnaient chez les dépositaires et distribuaient aux particuliers ou entreprises de pompes funèbres.

DÉPOSITAIRES DES HAUTS-FOURNEAUX ET FONDERIES DE VAL D'OSNE			
VILLES	DÉPOSITAIRES	VILLES	DÉPOSITAIRES
Agde	CARRIGUES & CAZELLES.	Londres	CARLIHAN & CORBIÈRE.
Aix	MICHEL & VIEL. — FIGUERA.	Lyonville	J. DIDIER.
Alger	LIRIOZIN FRÈRES & C ^e .	Lyon	LANTREY, BAUD & PENEL.
Amiens	BARBEZAT & C ^e .	Marville	J. LIRIOZIN-LAMOTTE & C ^e .
Angers	NAU & BRICARD.	Metz	VALETTE & SÉROT.
Angoulême	F. MASSONNAUD.	Montauville	BRUEL FRÈRES.
Aulun	GEOFFROY & SAUZAY.	Mont-de-Marsan	CARRÈRE.
Aurillac	CHALLE FILS.	Montpellier	LOUIS GAUD.
Avignon	BERTON & C ^e . — DENOUVE.	Mullheim	WANGENDEL-HARTMANN.
Bayonne	A. TASTET.	Nantes	L. MESTAYER & C ^e .
Béziers	GROLEPAC.	Narbonne	CLARET-LLOBET.
Bordeaux	V ^o SLOREAU & DENDRIS.	Nice	FRÈRES BIANCHI.
Clermont	GILLETTE FILS AÎNÉ.	Nîmes	MICHEL & RAYMARD.
Châlons-sur-Saône	FAURE & FAURE.	Oran	H. CARADIE.
Châlons-sur-Marne	DESSERTAUX-MARTIN.	Orléans	DUBREIC & C ^e .
Clermont-Ferrand	V ^o ROYER.	Ortigueux	WANDILLE.
Colmar	E. JULLIARD.	Orvilliers	POPET-BROY.
Coussay-Vieux	HEYLANDT & SITER.	Orvilliers	GRETEAU & C ^e .
Cussac-Vieux	VIELLIARD.	Orvilliers	E. CHAPON.
Dijon	J. BONNET.	Orvilliers	GENESTE-DELABY.
Genève	BARBEZAT & C ^e .	Orvilliers	SUMILLION.
Grenoble	H. CHERRUT.	Orvilliers	MEYER & ROTHENBERGER.
Hayes	GAUDON & FILS.	Orvilliers	WILLE FILS.
La Rochelle	DELDUCHE.	Orvilliers	FR ^{es} YARZ & C ^e .
Le Mans	LEMAITRE-RODIER.	Orvilliers	PROVOST-JOBIT.
Lille	V ^o FAURIS & FILS.		

1910 — Paris, Imprimerie A. WITTEBACH, rue Montmorency, 8.

> COÛT

Vers 1926, une croix était vendue départ usine 230 à 300 F les 100 kg, plus les frais d'emballage de 1 F par 10 kg et le coût du transport par chemin de fer d'environ 18 F pour 300 kg.

Pour une croix de taille moyenne de 1,20 m de haut pour un poids d'environ 16 kg, celle-ci coûtait environ 50 F, rendue chez le dépositaire

À cela il faut ajouter le prix de mise en œuvre et le bénéfice du marbrier ; on peut estimer le prix d'une telle croix en fonte, mise en place dans un cimetière à 150 F.

Dans la région des Pays de Loire, une étude sur la grève de 1926 à la Ferté-Macé indique que le salaire d'un ouvrier tisserand s'élevait en moyenne à 25 F par jour. Une croix en fonte sur une tombe représentait donc le salaire d'une semaine de travail de 6 jours, pour un ouvrier.

Exemples de prix de vente en francs, les 100 kg départ usine >>>

Exemples de Prix de vente en francs, les 100kg départ usine

Fonderies	1913	1921	1924	1926	1930	1933	1935
DEVILLE		245 - 255		230 - 300		255 - 275	275 - 390
PORTILLON			185 -210				
ROSIERES	50		215				
Maison BERNARD			225				
Quincaillerie CROISSANDEAU					586		

CARACTÉRISTIQUES DES CROIX FORMES

Elles sont de 3 types :

- Plates ajourées, les plus courantes car faciles à mouler, étant relativement planes et utilisant peu de matière, moins chères, Elles représentent 80 % des croix

- Plates ou légèrement convexes, pleines

> Creuses à section : ronde, demi-ronde, hexagonale, octogonale, carrée ou rectangulaire.

Ces croix sont plus rares, car d'un coût plus élevé dû au moulage plus difficile et

mettant en œuvre plus de matière première.



< plate ajourée de BAYARD

Section hexagonale de SALIN >



Différentes formes de croix produites par les fonderies

Toutes les fonderies ont en règle générale produit des croix plates pleines ou ajourées, mais seules quelques-unes en ont fabriqué de formes différentes

Nombre de planches ou de croix présentées dans les catalogues

Fonderie	Creusen ronde	Demi ronde	Carrée ou recta	Octogonale	Héxagonal
BAYARD	1 pl.	1 pl.	3 pl.		1 croix
CAPITAIN -GENY	1 pl.	1 pl.	1 pl.		
DEVILLE 1926	1 pl.				
DOMMARTIN	1 pl.		1 croix		1 croix
DURENNE	1 pl.		1 croix	1 croix	
PONT sur SAULX	2 pl.	2 pl.	1 pl.		
PORTILLON	4 croix		4 croix	1 pl.	
SALIN	2 pl.	3 pl.	6 pl.		2 pl.
VAL d'OSNE			1 croix		



< creuse de PONT-sur-SAULX

Rectangulaire de DOMMARTIN >

DESCRIPTION

Elles offrent une grande diversité de décors, plus de 2 600

modèles différents ont été recensés dans les différents catalogues de fonderies ou hauts-fourneaux.

Ces croix sont généralement en fonte, matériau fragile, d'une hauteur variant de 40 cm à 2 m, systématiquement montées sur un quadrilatère pyramidal en béton ou en pierre.

Les croix d'une hauteur inférieure à 0,85 m étaient en général réservées pour les tombes d'enfants.

Elles ont été moulées d'une seule pièce pour les croix plates et en plusieurs éléments pour les croix creuses, comportant des motifs géométriques et floraux divers, sculptés en règle générale, en bas-relief pour les croix plates et en ronde-bosse pour les croix creuses, ainsi que des personnages tels que Christ, Vierge, Saint, Ange.

Ces personnages sont parfois rapportés sur la croix, fixés par des vis, rivets ou soudures.



Souvent, sont fixées par-dessus la croix, des plaques métalliques, sur lesquelles sont inscrits les noms, prénoms et date de décès des défunts et parfois des textes.

Elles sont généralement en forme de cœur :

- les plus anciennes en tôle de zinc ou de cuivre avec des inscriptions estampées.
- en tôle émaillée, fortement détériorée par l'oxydation du métal.
- moulées en zinc avec les inscriptions en relief, presque toujours en lettres majuscules.
- ou de formes plus élaborées : rectangulaires, ovales, rondes, ou en forme de blason ou d'écusson.



< Plaques en relief >



< plaque estampée. Tôle émaillée >



Parfois ces indications sont moulées directement sur la croix ou rapportées sur une plaque moulée en fonte.



ICI REPOSE LE CORPS DE MARIE SUARD FEMME VALLÉE DECEDÉE LE 8 AVRIL 1871 À L'ÂGE DE 55 ANS PRIEZ DIEU POUR ELLE
Cimetière de Saint-Martin-de-Connée (53)

ICI REPOSE ANACLET COURTOIS LE 8 AVRIL 1871 1862-1939 DE PROFUNDIS
Cimetière de Port-Brillet (53)
Fonderie CHAPPEE à Port-Brillet



LES CROIX MÉTALLIQUES FUNÉRAIRES en fer et autre métal



On rencontre parfois dans nos cimetières des croix funéraires :

- en zinc, faite à partir de tôles de zinc embouties et soudées .
- en bronze, apparurent dans la deuxième moitié du XXe siècle et encore en place ici et là.
- en fer forgé à partir de barres à section ronde, carrée, rectangulaire ou plate, soudées ou rivetées ;

Réalisations pour la plupart d'artisans locaux, souvent à caractère unique, parfois personnalisées par un monogramme ou quelques fois en plusieurs exemplaires comme à Provins où l'on peut en voir une douzaine sensiblement identiques avec quelques variantes.

Fonderies et constructions mécaniques Portillon-Tours présentait quelques croix en fer sur son catalogue de 1924.



Provins (77)



Croix en zinc Entrammes (53)



croix en bronze Vaiges (53)



LE DECOR DES CROIX

I Motifs profanes



Seule la forme de la croix latine a un caractère religieux, mais les décorations sont uniquement des dessins géométriques, plus ou moins complexes ou des motifs végétaux ou floraux qui ont souvent une connotation symbolique:

Le plus courant est le lierre. On trouve aussi beaucoup de roseaux.

Des couronnes végétales qui sont sans début ni fin, symbolisent également l'éternité.

Le lis (pureté), les roseaux (fragilité de la vie), les roses (l'amour); et encore beaucoup d'autres fleurs: arômes, pensées (souvenir), tulipes, immortelles, palmes, chrysanthème, fleurs et fruits de marronnier, pomme de pin, chardon,

On trouve aussi au centre du croisillon un carré, la croix de guerre (un tué à la guerre)

Un sablier symbolisant la vie qui s'écoule, urne funéraire simple



Le lierre, symbole d'attachement et d'éternité,

Cygne symbole de la beauté, d'amour de la famille et de longévité

Une récupération d'une symbolique antique: la chouette, oiseau de nuit et sagesse (cimetière d'Escamps - Lot)



▲ Un cœur enflammé entouré d'une couronne d'épines.

Des accessoires religieux tels qu'encensoir, calice, hostie...

II Motifs religieux chrétiens

Le plus courant est un Christ crucifié, une Vierge, des anges ou des saints.

Des symboles très religieux tel qu'épi de blé et vigne pour symboliser l'eucharistie: le pain et le vin (la chair et le sang du Christ); fleurs à cinq pétales ou étoile à cinq branches pour les cinq plaies du Christ.

La Sainte face ou le Mandylion: linge avec la représentation du visage du Christ.

La Bible, le Triangle divin représentant la Trinité, avec parfois en son centre le tétragramme YHWH, nom de Dieu hébraïque :Yaveh.

La croix latine ou bien celle de Saint-Jean ou croix de Malte.

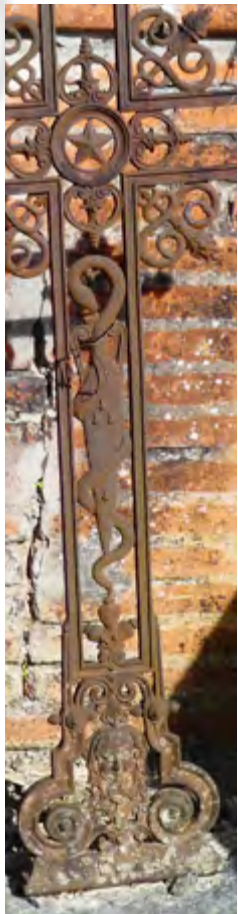
Les acronymes comme: INRI, pour *Iesvs Nazarens, Rex Iudaeorum*: Jésus de Nazareth Roi des Juifs, placé au-dessus du Christ;

et sur le montant à diverses hauteurs, les lettres entrelacées:

IHS: *Iésus Homo Salvator* = Jésus Sauveur des Hommes.
AM: *Ave Maria* pour la Vierge.

Trois détails de croix: le tétragramme YHWH, un cœur transpercé (Cimetière de Montauban), une autre présentation des trois lettres IHS.





• Urne funéraire d'où s'élève une fleur, entourée d'un serpent le tout symbolisant l'âme qui sort de l'urne dévorée par Satan (à gauche)

• Une colombe symbolisant le Saint Esprit. (voir infra)

• Des scènes issues de la Bible:
- le baptême du Christ dans le Jourdain, par Jean-le-Baptiste >

- les instruments de la passion : couronne d'épines, clous, marteau, lance ayant percé le côté du Christ (évangile selon Saint-Jean) et l'éponge imbibée de vinaigre mise au bout d'un roseau (évangiles de St-Matthieu et de St-Marc.) >

- Calice avec une hostie,
- Bible,
- Sainte-Famille;
- Pallium et croix papale.



- croix n° 181 fonderie CORNEAU



croix n° 187 fonderie CORNEAU

Un type de croix fut manifestement très prisé: celle avec les **symboles des 4 apôtres** de l'Apocalypse de Saint-Jean.; elle a été produite pratiquement par toutes les fonderies avec quelques variantes.



Aigle de Saint-Jean



Taureau de Saint Luc,



Lion de Saint Marc



L'homme ou l'ange: Saint-Mathieu



- L'éducation de la Vierge



- La Sainte famille,



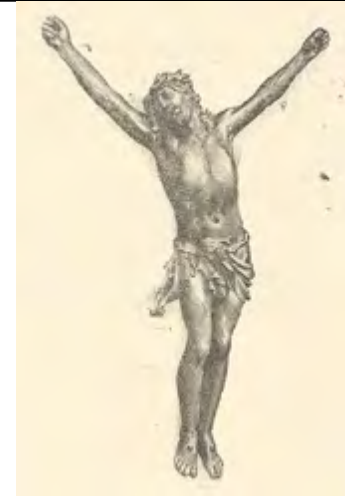
- Pallium et croix papale

Les Christ

Ils se présentent sous deux formes, soit faisant partie intégrale de la croix lors du moulage et dans ce cas ils sont de petite taille; soit ils ont été rapportés et sont de plus grandes dimensions.

Les Christ rapportés sont souvent ceux des sculpteurs Edmé Bouchardon et Jean de Bologne, sculpteurs décédés depuis plus de 100 ans, dont les œuvres sont tombées dans le domaine public.

Ces Christ ont été repris par plusieurs fonderies sur leurs croix, en leur apportant quelques modifications, tel que:
> le périzonium, l'étoffe qui



Christ d'après E. Bouchardon



Christ d'après J. de Bologne

Utilisé par les fonderies:

BAYARD, BROUSSEVAL
DURENNE, DEVILLE
CAPITAIN,
DENONVILLIERS

DURENNE PORTILLON

Edmé BOUCHARDON

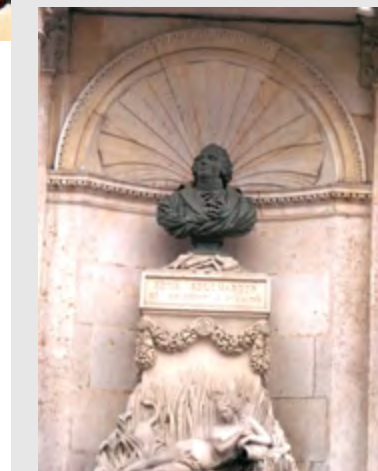
Statue d' E. Bouchardon à Chaumont

Né 29 mai 1698 à Chaumont en Bassigny (Haute-Marne), décédé le 27 juillet 1762 à Paris.

D'une famille d'artistes, son père Jean Baptiste et son frère Jacques Philippe sont aussi sculpteurs.

Prix de Rome, membre de l'Académie royale de peinture et sculpture, puis professeur dans cette école.

Élève de Coustou, célèbre sculpteur du roi Louis XIV.



Prix de Rome en 1722. Nommé sculpteur du roi par Louis XV, travaille pour Versailles et d'autres demeures royales. Sa [statue équestre de Louis XV](#) illustre la section « Sculpture » de l'Encyclopédie de Diderot.

Parmi ses œuvres éditées de nombreuses fois par les fondeurs d'art: *L'Amour taillant son arc dans la masse d'Hercule* (Val d'Osne, Capitain-Gény) et un *Christ en croix* (Val d'Osne, Durenne, Gasne, Capitain-Gény, Denonvilliers, Ducel).

Voir sur notre site;

<https://e-monumen.net/patrimoine-monumental/bouchardon/>

cache la nudité du Christ, qui peut être noué, devant, à droite ou à gauche. et de forme variée.
> la chevelure, la forme, la position, avec ou sans couronne d'épines.

Le Christ est représenté soit crucifié avec 3 clous, tel que le pratiquaient les Romains, ou avec

4 clous, les pieds côte à côte, représentation depuis le XVIIIe siècle.



Jean de BOLOGNE

<https://e-monumen.net/patrimoine-monumental/bologne/>

Né vers 1524 à Douai (Nord) décédé le 14 août 1608 à Florence en Italie.

Exécute entre autres la statue équestre du roi Henri IV, qui sera érigée en 1611 sur le pont Henri IV à Paris et détruite en 1792

Études à Rome et collaboration avec Michel-Ange. Importantes commandes de la famille Médicis. À l'origine d'un style dit « maniériste », influence de nombreux sculpteurs français du XIXe siècle.

Œuvre reproduite par le Val d'Osne: [Mercure](#) que l'on retrouve à Rio de Janeiro, Buenos Aires, Santiago du Chili, Mexico.

Son *Christ* a été reproduit par Durenne, Deville, Portillon...



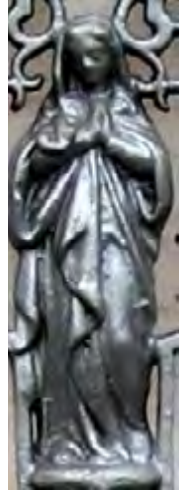
Les Vierges

On rencontre les deux cas : moulée d'origine sur la croix ou rapportée.
Sur le même type de croix, on peut soit n'avoir aucun sujet, soit un Christ, soit une Vierge.

Plusieurs variantes de Vierge : avec couronne de fleurs sur la tête ou voile, tenant parfois l'enfant Jésus, bras étendus horizontaux ou vers le bas, mains ouvertes, ou mains jointes sur le cœur, etc.



fonderie de BAYARD



PONT s/Saulx TUSEY



Croix avec au centre deux Vierge.
(Massif central : [La Salvetat](#) - Saint-Mamet) et dans le Lot, une croix signée de la fonderie de Tusey : [Saint-Jean Mirabel](#))



Les Anges

Ils vont souvent par deux, pour élargir et consolider le bas de la croix. Ils sont soit debout, ou agenouillés, de face, se regardant ou dos à dos mains jointes ?



Parfois un seul ange au pied de la croix, de face ou priant et tenant la croix.



Ange à [Merquès](#) (Lot)

Les Saints et autres personnages



Représentations assez rares au bas des croix,
< quelquefois un enfant priant pour les tombes d'enfant;



Deux évangélistes



Saint Paul tenant l'épée de son martyr
Saint-Pierre avec les clés d'or du paradis
et celles d'argent pour le terrestre.



La Vierge et Marie-Madeleine >

< Deux pleureuses



Personnage en prière >



< La colombe ou un oiseau descendant du ciel
transpercé de flèches,
symbolisant la mort.

Ces deux photos sont des
détails de la même croix
la Noue (Saint-Dizier).



DIFFUSION des CROIX

Un inventaire détaillé, effectué dans 44 cimetières de l'est du département de la Mayenne, donne les résultats ci-après :

1580 croix en fonte recensées, en bon état, plus de 90 % ont été identifiées, qui proviennent de 15 fonderies différentes.

Ce qui prouve que la diffusion de ces croix était bien faite par l'ensemble de la profession, quelque soit la taille de l'entreprise

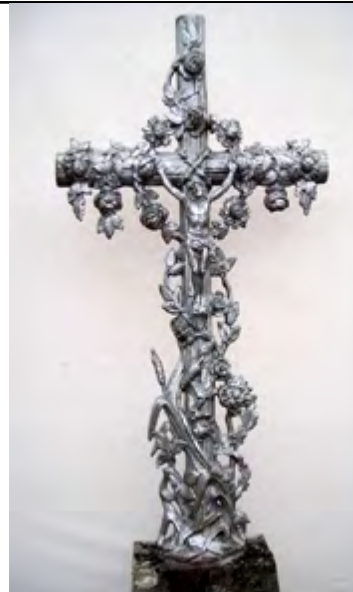
Les plus gros fournisseurs étaient Bayard et Pont-sur-Saulx avec chacun 30 % et Portillon-Tours et Salin avec chacun 10 %

Sont considérés comme modèle des types de croix pouvant être sans sujet, avec Christ ou Vierge et de taille variable le cas échéant, car certaines croix peuvent avoir jusqu'à 9 hauteurs différentes :

La croix creuse de Pont-sur-Saulx n° 392 à 418 ci-contre dont 100 exemplaires parmi les 1580 croix recensées >>>

Fonderie	Nombre de croix	Nombre de modèles
BAYARD	475	70
BROUSSEVAL	3	3
CAPITAIN	5	4
CORNEAU	30	15
DENONVILLIERS	77	30
DOMMARTIN	19	12
DUCEL	3	3
DURENNE	22	14
MANISE	2	2
PONT sur SAULX	468	50
PORTILLON	164	22
ROSIERES	9	7
SALIN	170	53
TUSEY	29	15
VAL d' OSNE	17	12
Non Identifiée	84	32
TOTAL	1580	345

Les croix avec un ange tenant une croix, modèles des fonderies de Pont-sur-Saulx (n° 390 ou 420) - Portillon (n° 718) ou Salin (n° 708 à 717), sensiblement identiques, se rencontrent 90 fois dans les 44 cimetières cités ci-dessus. >>>



Croix ou monuments pour les tombes de militaires

Plusieurs fonderies, après les guerres, ont produit des croix particulières, telles que celles des fonderies de BAYARD et de Saint DIZIER et celle de PORTILLON-TOURS



guerre 1870 -
1871
guerre 1914 -
1918

Catalogue de la fonderie de Portillon

La même croix dans le carré militaire du cimetière de Montauban



Autres monuments funéraires



De nombreuses fonderies fabriquaient des entourages pour tombes. Conformément à l'article 16 du traité de Francfort du 10 mai 1871,

les gouvernements français et allemands se sont engagés à entretenir les tombes des soldats morts lors du conflit de 1870-1871.

En application de la loi du 4 avril 1873, l'État acheta des parcelles de cimetières communaux pour enterrer les soldats de toutes nationalités, tombes entourées d'une



grille en fonte d'un modèle réglementaire avec une plaque portant la mention « loi du 4 avril 1873 », tombes dont l'entretien est à la charge des communes.

En haut à gauche, à la Noue (Saint-Dizier), plaques en fonte proposées par les Fonderies de Bayard et Saint-Dizier.

À droite en haut et en bas, cimetière de Dijon: croix Pro Patria (même fonderie).

Carré militaire (même lieu).



IDENTIFICATION des CROIX

Identification de la fonderie:

1°) Par des **cartouches**, en relief, au bas du montant indiquant le lieu de la fonderie: BROUSSEVAL; DOMMARTIN; DAMMARIE; Pont-sur-Saulx; PORTILLON-TOURS; TUSEY...

ou le nom du maître de forges: CORNEAU - BARBEZAT - OVIDE MARTIN...

Ces renseignements sont assez rares et parfois difficiles à lire.

2°) Au travers des **catalogues** de fondeurs, difficiles à trouver tant sur le marché que dans les bibliothèques ou Archives, car ce sont des documents commerciaux

dont les modèles n'ont pas été déposés

D'autre part, ces catalogues ont été imprimés suivant la technique de la lithographie en tirage limité.

On peut voir à ce sujet à Metallurgic Park à Dommartin-le-Franc



ces étranges pierres rectangulaires décorées ayant servi à imprimer un de ces catalogues. Le dessin ou gravure de ces pierres dites de Munich en calcaire à grain très fin demandait beaucoup de temps; le tirage se faisait page par page, d'où le coût élevé de ces catalogues souvent vendu par les fonderies, ce qui explique par ailleurs leur rareté.

Le Réseau international de la fonte d'art, sur son site e.monumen.net, section volumen, donne la reproduction de certains catalogues.

La [sélection](#) fonte funéraire + volumen (les catalogues) donne à voir des pages mêlant croix, tombes décor funéraires car tout était mêlé.

Pour faciliter la recherche et l'identification des croix, l'A.S.P.M. (Association pour la Sauvegarde du Patrimoine Métallurgique haut marnais) prévoit de réunir en une sélection toutes les pages ayant un lien avec ce genre, sachant que des numérisations viennent régulièrement s'ajouter.

Les catalogues ou albums de produits en fonte, cités ci-après, présentent plus de 2 600 modèles de croix dont certains se ressemblent beaucoup; ceci est dû à des cessions de modèles ou à des copies d'autres fondeurs, malgré les indications suivantes au bas des catalogues: « La contrefaçon et le contre-moulage seront poursuivis

conformément à la loi. »

« Ces modèles sont la propriété de..., ils en poursuivront conformément à la loi, la contrefaçon et le contre-moulage. »

« Toute contrefaçon ou tout surmoulage des modèles ci-dessus seront poursuivis conformément à la loi. »

Il est de notoriété publique qu'il y a eu beaucoup de contrefaçons qui ont occasionné des actions en justice.

Quelques fonderies ont édité des catalogues spécifiques aux croix funéraires et accessoires religieux (Val d'Osne n° 3, Fonderie de Bayard et de Saint-Dizier n° 5...), mais dans la plupart des cas, ce ne sont que quelques pages concernant les croix, introduites au milieu des catalogues, présentant de nombreuses fabrications diverses en fonte.

INVENTAIRE DES CATALOGUES

En souligné, les lieux de conservation à la date d'édition de ce document. La mention e-monumen indique que le catalogue a été publié dans la base de données du RIFA.

Département des **ARDENNES** - 08

- ▶ Fonderie Alfred CORNEAU, DEVILLE, PAILLETTE et Cie à Charleville-Mézières
 - album de 189, dont 10 pages, N°S 24 à 33 présentent 103 croix numérotées de 101 à 203
 - Lieu de conservation: Musée des Ardennes à Charleville-Mézières - A.S.P.M.)
- ▶ Fonderies et constructions DEVILLE,
 - Tarif N° 58 de 1922: 4 pages n° 50 à 53 présentent 6 croix anciennes N° 171-175 - 190 - 197 - 199 - 200 et 3 nouvelles croix N° 53 - 63 - 73 (musée du chauffage ULTIMHEAT)
 - Tarif N° 59 de 1923, 4 pages n° 121 à 124, identique à 1922 (ULTIMHEAT)
 - Tarif N° 62 de 1926, pages 128 et 129 présentent seulement 2 croix anciennes, les n° 175 et 190 et les 3 croix n° 53, 63 et 73; (e.monumen - ULTIMHEAT)
 - Tarif N° 69 de 1933, 3 pages n° 106 à 108 présentent 8 croix anciennes N° 139 - 140 - 164 - 171 - 174 - 175 - 177 - 190 et les 3 croix N° 53 - 63 - 73 (ULTIMHEAT)
 - Tarif N° 71 de 1935, 2 pages n° 99 et 100 présentent les 3 croix N° 53 - 63 - 73 et 2 nouvelles croix N° 108 et 208 chacune en 3 hauteurs. (ULTIMHEAT)
- ▶ Ets MANISE et Frères à Revin, spécialiste d'articles funéraires, croix forgées et en fonte.
 - Le catalogue d'articles funéraires de 1935 J. BERNARD à Paris, présente les croix n° 769, 770 et 771, émaillées ou non, avec en motif central une grappe de raisin ou le visage du christ, en fonte ou en bronze. (Coll. privée P.Martin)

Département du **CHER** - 18

- ▶ Société Anonyme des Usines de ROSIÈRES (ULTIMHEAT)
 - Tarif N° 36 de 1913, 7 planches, n° 28 à 34 présentent 78 croix numérotées de 1 à 78
 - Tarif N° 44 de 1924, 6 planches, n° 18 à 23, présentent les mêmes croix de façon différente
 - Tarif N° 46 de 1926, identique à 1924
 - Tarif N° 53 de 1933, 2 planches ne présentent plus que 20 des croix précédentes
 - Le tarif F vers 1940 ne présente plus que 5 nouveaux modèles de croix.

Département du **DOUBS** - 25

- ▶ Fonderie d'ornements St-EVE Frères et Maillard Salin à Besançon
 - album vers 1890, les planches 7, 11 et 15 présentent 15 croix (A.S.P.M.)
- ▶ Fonderie de 2e fusion GANDILLOT Jeune et ROY à Besançon
 - Document d'avant 1900, la planche I bis du catalogue présente une douzaine de croix en tout genre. (A.S.P.M.)

Département de l'**INDRE-et-LOIRE** - 37

- ▶ Fonderies et constructions mécaniques de PORTILLON -TOURS à Saint-Cyr-sur-Loire
 - catalogue de 1914 fonderie H.LEBRUN, 24 pages, planches 60 à 83 présentent 117 modèles

de croix numérotées de 514 à 761. Lieu de conservation: Musée du Compagnonnage - (A.S.P.M.)

- articles funéraires de 1923, une planche présente 10 croix en fer et 1925. (A.S.P.M.)
- la planche 85 de 1924 présente deux croix militaires N° 762 et 763. (A.S.P.M.)
- ▶ Hauts fourneaux J.J. DUCÉL à Pocé-sur-Cisse
 - catalogue vers 1880, planches 68, 74, 86, 125, 239 et 372, présentent 50 croix. (e.monumen)

Département de la **MARNE** - 51

- ▶ Société Anonyme des Fonderies d'Art, DENONVILLIERS à Sermaize-sur-Saulx
 - catalogue de 1894. 17 planches n°s 351 à 367 présentent 160 croix, dont les 25 croix de la fonderie d'Osne-le-Val et 125 nouvelles croix numérotées de 11 à 135 (e.monumen et A.S.P.M.)

Département de la **HAUTE-MARNE** - 52

- ▶ Les fonderies de JOINVILLE:
 - Fonderies GODEFERT
 - vers 1845, une planche présente 7 croix et des ornements religieux (A.S.P.M.)
 - ▶ Hauts fourneaux et fonderies A. COISY et Cie
 - vers 1860, une planche n° 80, présente 10 croix et les mêmes ornements religieux que la fonderie GODEFERT (A.S.P.M.)
 - ▶ Hauts fourneaux et fonderies D. MAUCLERE
 - vers 1879, 5 planches n° 13 à 19, dont la première identique à celle de la fonderie COISY, les autres présentant 39 croix du n° 21 à 71 (A.S.P.M.)
 - ▶ Hauts fourneaux et Fonderie AMBONVILLE Frères et Cie
 - vers 1912, 5 planches n° 31 à 34, mêmes croix que la fonderie MAUCLERE. (ASPM)
 - Fonderie SALEUR Jeune à St-Dizier
 - vers 1877, 5 planches n° 93 et suivantes présentent 31 croix du numéro 3 à 72, qui sont intégralement reprises par la fonderie BAYARD (A.S.P.M.)
 - on retrouve plusieurs modèles avec le même numéro à la fonderie de BAYARD et Saint DIZIER
 - ▶ Fonderie Leclerc (catalogue GUIMARD) à St-Dizier
 - catalogue de 1905: page 47, une planche de 6 croix de style moderne, dont 3 reprises par BAYARD page 424 (A.S.P.M.) e-monumen
 - ▶ Société des Fonderies de BAYARD et Saint DIZIER
 - album de 1921, fascicule n° 5 de 32 pages 401 à 431, présentent 233 croix, numérotées de 1 à 230, dont les croix SALEUR Jeune (e-monumen - A.S.P.M.)
 - ▶ Fonderie Auguste GODARD à Osne-le-Val
 - catalogue vers 1880: la planche n° 80 présente 9 croix. (ASPM)
 - ▶ Fonderie d'Osne-le-Val L. DENONVILLIERS, successeurs d'A. GODARD
 - album vers 1890: 6 planches présentant 35 croix N° CA à CZ et 1 à 10. (A.S.P.M.)
- Le maître de forges DENONVILLIERS transporte sa fonderie dans la Marne.*
- ▶ Société Anonyme des Hauts fourneaux de BROUSSEVAL
 - album funéraire de 1904 de 15 pages présentant 105 croix. (ASPM - e-monumen)

- ▶ Société anonyme des Fonderies d'Art du VAL d'OSNE à Osne-le-Val
- album N° 3, fontes religieuses et funéraires après 1900, 15 planches n° 825 à 837 et 860, présentant 160 croix ([e.monumen](#) et [ASPM](#))
- Le livre « l'âge d'or de la fonte » présente page 253 la planche 825

- ▶ Hauts-Fourneaux, Fonderies et Émailleries de Dommartin-le-Franc
- album de 1899: fonderie des Héritiers de F. DE CHANLAIRE, 8 pages n° 64 N à 71 N, présentant 52 croix ([ASPM](#))
- album de 1928, 11 pages n° 53 à 63, présentant différemment les mêmes croix que précédent ([ASPM](#))

- ▶ Fonderie d'Art CAPITAIN-GENY et Cie à Bussy
- catalogue de 1928, 42 pages 871 à 905 et 910, présentant 250 croix numérotées de 1 à 250 ([A.S.P.M.](#) - [e.monumen](#))

- ▶ Fonderie de fontes d'acier FERRY-CAPITAIN et Cie à Bussy
- album tarif n° 16, fascicule N° 6 de 1934, 10 pages présentant les mêmes croix que catalogue précédent, ([Musée de St-Dizier A.S.P.M.](#))

- ▶ Fonderie DURENNE à Sommevoire
- album de 1868, 7 pages planches 272 à 278, présentant 85 croix ([e-monumen](#))
- album de 1889, 7 pages, planches 627 à 633, présentant 78 croix, parfois différentes du précédent album ([e-monumen](#))
- album 2 bis de 1928, 8 pages, n° 57 à 64, présentant 43 croix, différentes du précédent ([e-monumen](#))

Département de la **MEUSE** - 55

- ▶ Société des Usines de Dammarie et Écurey A. SALIN et Cie
- catalogue de 1891 dont 31 pages, planches 306 à 336 présentant environ 200 croix, n°s 1 à 160 et n°s 250 à 285 (collection P.M.)
- catalogue vers 1900. 75 pages, planches 783 à 859 présentant environ 500 croix, dont les 200 croix de 1891 dans les pages 783 à 790, 793 à 795, 842 - 843, 858 et 859 ([e-monumen](#))

- ▶ Fonderie et ateliers de construction de PONT-sur-SAULX à Robert-Espagne
- album 1886 E. DELACOURT, maître de forges, 3 planches 101 à 103, présentant 31 croix n° 1 à 21 ([A.S.P.M.](#))

- ▶ Fonderie LECHAUDEL et SCHERER
- album général des fontes d'ornement - St-Dizier 1924; 897 pages
Lieu de conservation : Inventaire général du patrimoine culturel en Région Lorraine (incomplet et Région Auvergne (136 clichés).
Planche 107 présentant 6 croix entre les n° 50 et 59 ([A.S.P.M.](#))

- ▶ FONTES FUNÉRAIRES 1926 :
- petit catalogue anonyme édité à St-Dizier: 4 pages présentent 17 modèles de croix, en plusieurs hauteurs, numérotées entre 59 et 469 ([A.S.P.M.](#))

- ▶ Hauts-fourneaux, Fonderies et ateliers de TUSEY à Vaucouleurs
- album de 1892 - L. GASNE, maître de forges, les 26 pages n° 420 à 445 présentent 147 croix numérotées de 1 à 147 - Réédition en vente dans le commerce et [e-monumen](#)
- catalogue de 1896 DUFILHOL et CHAPAL, identique à celui de 1892 ([e-monumen](#))

Département du **BAS RHIN** - 67

- ▶ Fonderie de DIETRICH à Niederbronn
- catalogue, antérieur à 1900, de 12 pages présentant 35 croix sépulcrales ([A.S.P.M.](#))

Département de **SAÔNE-ET-LOIRE** - 71

- ▶ BLOT – GALLAND à Tournus (71) articles funéraires en fonte
- catalogue de 1920, 1 pl. de croix; lieu de conservation inventaire général Région Lorraine

Département de la **SEINE** - 75

- ▶ Fonderie SAVANNE, 4bis rue de Lancry à Paris
- vers 1836/1840, planche n° 11 présente une croix ([e.monumen](#))

Fonderies citées dans l'inventaire des catalogues du mobilier religieux des XIXe et XXe siècle, ayant produit des croix funéraires:

- ▶ OVIDE Martin et VIRY frères à Sommevoire - 52
- catalogue de 1853 de fontes religieuses: pl. 23, 24 et 30 à 33 croix de cimetières. Lieu de conservation.: CNAM = 4°ky 48
- ▶ La ROCHETTE et Cie, maître de forges à Givors – 69
- croix en fonte de fer; Lieu de conservation: Archives du Rhône



Fonderies ayant produit des articles funéraires :

- ▶ Établissement PECHENARD à Bourg-Fidèle - 08 a produit un catalogue d'articles funéraires en fonte : *présente-t-il des croix ?*
- ▶ Fonderie de fer Gustave HOULON à Reims – 51 ; en fonctionnement de 1903 à 1962
- cité vers 1928, catalogue de fontes funéraires et religieuses

Vendeurs d'articles funéraires

- ▶ Fers, fontes, boulonnerie. Simon PERRET frères, 44 rue de la Part-Dieu Lyon.
- Album des fontes vers 1900, 16 planches entre 174 et 198 présentant 91 croix de la fonderie SALIN. Lieu de conservation : Bibliothèque Forney CC 2087 fol – (A.S.P.M.)
- ▶ Établissement GRANGER-VEYRON à Lyon.
- présente dans son catalogue des croix de la fonderie du VAL d'OSNE
- ▶ LAURENT Frères, quai Pierre Scize à Lyon
- catalogue de 1889 : pl. 21 à 26, présentent 63 croix, dont les N° 46 et 50 sont les N° 107 et 154 de la fonderie CAPITAIN-GENY, Lieu de conservation : Bibliothèque Forney CC Font 4 Plano – (A.S.P.M.)
- ▶ Quincaillerie CROISSANDEAU à Orléans
- catalogue de 1930 d'articles funéraires, présente 10 modèles de croix en plusieurs hauteurs dont 8 de la fonderie BAYARD et une de PORTILLON
- ▶ Fontes et articles funéraires J. BERNARD, 42bis rue Poliveau à Paris Ve
- catalogue N° 35, présente page I les 2 croix modernes de DEVILLE, et pages XI et XII, 11 croix BAYARD et une de Pont-sur-Saulx ; et page XXVII, les croix MANISE, toutes citées précédemment.
- ▶ HOCHARD F. rue de la Roquette à Paris
- catalogue de fontes de fer de 1884, 4 planches 225



à 228, présentent 31 croix de cimetière dont 16 modèles de la fonderie CAPITAIN-GENY.

Lieu de conservation : Bib. Forney CC 2330 fol.- (A.S.P.M.)

- Catalogue de 1892, identique précédent ; lieu de conservation : Bibliothèque des Arts Décoratifs G 170

BELGIQUE

- ▶ Fonderie Nestor MARTIN à Huy
- catalogue vers 1890, 2 planches N° 30 et 31, présente 14 croix numérotées entre 1712 et 1845, dont la N° 1845 imitation de la N° 91 de la fonderie de TUSEY. (A.S.P.M.)
- ▶ Fonderie N. PORTA à Huy
- ▶ Fonderie DAVIN à Andenne.
- ▶ Société Anonyme des Fonderies d'ANDENNE à Andenne
- ▶ Fonderie S. DEMOULIN à Farciennes
- les catalogues de 1924 et 1932 présentent dans les pages 150 à 160, 23 croix, dont 10 sont des modèles de la fonderie CORNEAU (ULTIMHEAT)
- ▶ Fonderie BAYOT-MALACORT à Yves-Gomezée
- ▶ Forges et Fonderies REMY à Yves-Gomezée
- ▶ Fonderie BRIALMONT à Saint-Truiden
- ▶ Fonderie CHAPA à Retinne
- ▶ Fonderie DOMINICY à Châtillon
- ▶ Société des Fonderies de MARLOIE à Marloie
- ▶ Société Anonyme des Fonderies TONGROISES à Tongres
- ▶ Fonderie J.G. REQUILE à Liège
- ▶ Fonderie RODRIQUE à Ciney
- ▶ Fonderie VERDOODT à Ottignies.

CROIX À IDENTIFIER:

non incluses dans l'inventaire précédent

Fonderie?

Modèle?

Références du catalogue,
lieu de conservation?

Transmettre à l'ASPM ou à l'auteur

pierre.martin14@wanadoo.fr

ces renseignements pour parfaire l'inventaire
dont un complément sera édité ultérieurement.

*Nota: les références A..C.. sont celles du catalogue
de l'auteur*

À: croix ajourée - B: plate pleine -

C: creuse ronde - H: hexagonale

O: Octogonale



A 37 0,40m



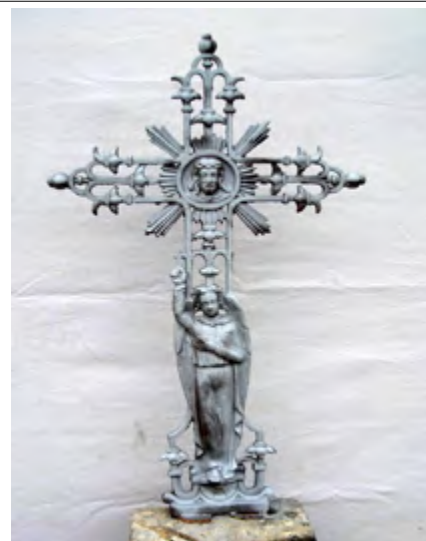
A 35 0,75m



A 267 0,80m



A 42 0,55m



A 70 0,60m



A 31 0,90m



B 33 0,97m



A 104 1m



A 47 1,20m



B 15 1,25m



B 16 1,25m



A 92 1,20m



A CB environ 1m



B 10 1,18m



B 22 1,18m



A 28 1,30m



A 179 1,30m



A 211 1,30m



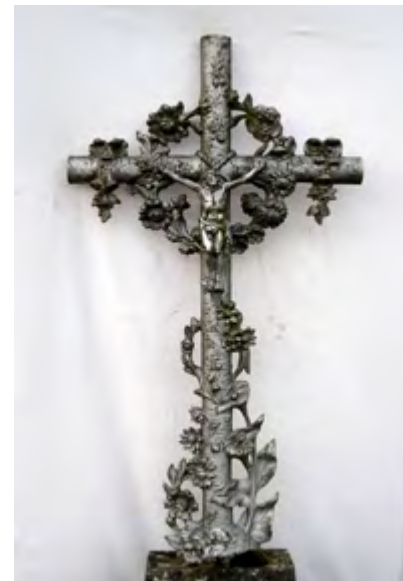
A 200 1,30m



A 0 A 1,20m et 1,40m



A 245 1,30m



C 16 1,30m



A 112 1,30m



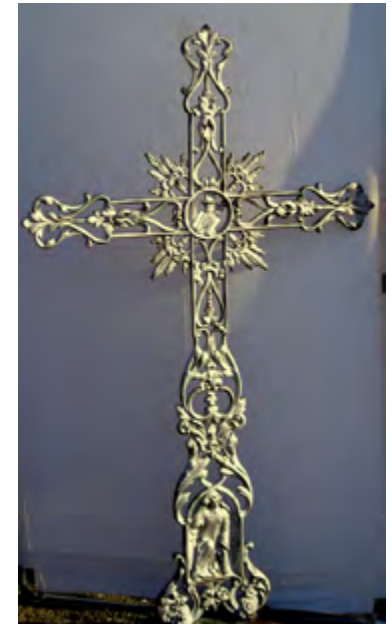
A 181 1,46m



A 145 1,50m



A 186 1,35m



A 268 1,65m



A 197 1,35m



A 149 1,50m



H 1 1,35m



B 32 1,50m



C 10 0,70m à 1,20m



C 3 1m



A 271 1,17m



A 273



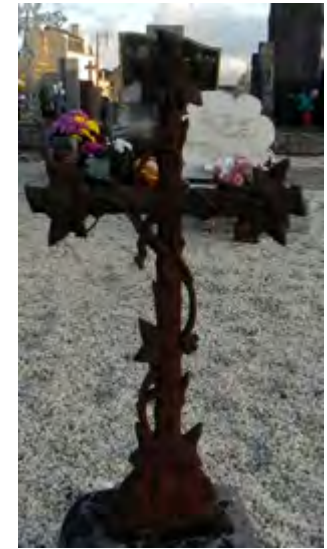
O 2 1,25m



C 20 1,20m



A 272 1,20m



B 38 1,20m



M1 Marzy (58)



M2 Marzy (58)



A 281 1,50m



T Tonnerre (89)



V Vaunaveys (26)

Ensemble des photos sur ces planches à identifier : P. Martin, sauf la Ire, Jean-Louis Lusinger: cimetière de Soulgé-sur-Ouette (53) et celles référencés C 20: Christiane Chartier - cimetière de Louverné (53) et B 38: Joël Poujade: cimetière de Cossé-le-Vivien (53).

DISPARITION et SAUVEGARDE DE CE PATRIMOINE

La production des croix s'est arrêtée vers les années 1950. Après la guerre de 1939-1945, le style des tombes a changé. Les croix de fonte ou de pierre ont été remplacées par des monuments monolithiques en pierre sans croix verticale, avec le cas échéant une croix mise à plat sur la tombe, croix en général en marbre poli.

À partir de 1955, la reprise de concessions anciennes a vu le début des disparitions des croix en fonte ou parfois leur remplacement par des monuments en pierre.

Ces monuments méritent d'être sauvegardés. Dans le département de la Mayenne, suite à une sensibilisation effectuée par la Société d'Archéologie et d'Histoire, certaines communes ont mis en place une procédure de conservation : chaque fois qu'une de ces tombes est relevée, la croix est entreposée dans un coin du cimetière, ou le long d'un mur.

Pierre Martin



cimetière d'Evron (53)



Cimetière de Sainte Gemmes le Robert (53)



Ailleurs en France...

Quelques initiatives ont pu être repérées : des municipalités sauvegardant les croix et les ornements en les réinstallant fixés au mur (la croix de fonte seule étant aisée à installer).

Dans d'autres cas, la présence d'une tombe d'un personnage célèbre ou d'un enfant du pays

qu'il faut honorer pousse à protéger plus que de coutume le cimetière. Il serait du plus mauvais effet d'attirer les visiteurs tout en montrant au passage des tombes en piteux état.

De plus, il est aisé d'attirer l'attention sur des détails remarquables, même s'ils ne sont pas pas des chefs-d'œuvre : ces ornements ont un sens comme l'a rappelé dans ces pages Pierre Martin.

URGENCE PATRIMOINE



Les quelques images de cette dernière page (nous tairons charitablement les adresses de ces cimetières dont certains sont dans des communes soucieuses de patrimoine métallurgique) montrent le chemin à parcourir. L'argument de la propriété privée (la tombe est sous responsabilité des familles) ne tient pas puisqu'il y a des procédures de reprise de sépultures à l'abandon (déshérence) : les ornements peuvent alors être mis à l'abri plutôt que ferrailés. Suffit de vouloir ! Ces croix, même répétées et « industrielles » sont un patrimoine ; le plus dur est de le faire reconnaître par les municipalités. Le travail associatif, parfois, aboutit ; dans d'autres cas, il se heurte à un mur ou des « excuses » pour ne pas faire. Nous aurons l'occasion d'y revenir, exemples positifs ou négatifs à l'appui.

D. Perchet - ASPM

Contact: réseau international de la fonte d'art: contact@fontesdart.org: Dominique Perchet
Contacto: réseau international de la fonte d'art: contact@fontesdart.org: Dominique Perchet
Pour toute précision, correction, ajout, nous contacter... Vos informations sont les bienvenues...
Para cualquier precisión, corrección, agregado. Contáctenos... Vuestras informaciones serán bienvenidas.
Les précédentes Mougeotte sont lisibles sur notre site.
Las Mougeotte anteriores pueden leerse en nuestro sitio Traduction - Traducción: Viviana Ramírez R. - mai 2017 - mayo 2017

